



DESTETE

Es la actividad que consiste en separar los gazapos de sus respectivas madres, y se recomienda cuando las crías tienen 15 días de edad; la separación es por sexo, a su vez la primera selección de futuros reproductores.

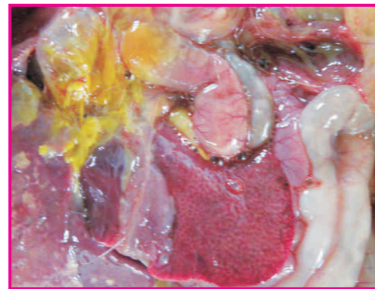
SANIDAD

Parásitos internos

■ Salmonelosis

Síntomas : Animales con pelos erizados y opacos, diarreas pestilentes y parálisis de miembros posteriores.

Tratamiento : Con antibióticos específicos para este parásito, sin embargo la recomendación es eliminar el animal enfermo.



■ Fasciola hepática

Síntomas : Animales anémicos con diarreas no pestilentes.

Tratamiento : Dosificar con antibiótico cuyo ingrediente activo es un Albendazol, triclabendazol o febendazol, se sugiere eliminar el animal enfermo.

■ Coccidiosis

Síntomas : Animales con pelo erizado, heces con presencia de sangre.

Tratamiento : Suministrar antibiótico a base de sulfa+trimetropina.

Parásitos externos

■ Sarna

Síntomas : Presencia de costras blancas, piel escamosa, en la boca, ojos y orejas.

Tratamiento : Aplicación de cipermetrina y/o toques con violeta de genciana.

■ Ácaros

Síntomas : Animales con heridas en todo el cuerpo.

Tratamiento : Aplicación de una cipermetrina.



Recuerde Amigo Criador:

- La crianza del cuy es rentable siempre y cuando aplique las recomendaciones indicadas.
- Con una crianza tecnificada se obtiene un alto porcentaje de preñez, consecuentemente una mayor cantidad de gazapos en buen estado de salud.
- Es importante prevenir la incidencia de parásitos internos y externos, y esto se da manteniendo limpio el galpón.
- Aislar a las madres gestantes principalmente en los últimos días de preñez a fin de que estas no tengan problema a la hora del parto.
- Es importante considerar la dotación de un buen alimento con contenido de proteínas después del parto.



MANEJO DE REPRODUCTORES Y SANIDAD EN LA CRIANZA DE CUYES

SELECCIÓN DE REPRODUCTORES

El proceso de selección de futuros reproductores se realiza en función de las características físicas que presenta cada raza.

EMPADRE

Es la unión de un cuy macho con una o varias hembras. Los cuyes machos seleccionados como reproductores deben tener 3 meses como mínimo o un peso de 1200 gramos; y en el caso de hembras la edad mínima debe ser de 2 meses o tener un peso de 800 gramos.



GESTACIÓN O PREÑEZ

El período de gestación del cuy en promedio dura 67-68 días concluyendo con el parto, durante este período de preñez las gestantes son muy susceptibles a los ruidos fuertes y movimientos extraños, hechos que provocarían un aborto.

PARICIÓN

Antes de la parición es necesario realizar la limpieza y desinfección de la poza, al mismo tiempo agregar paja, rastrojo o viruta con el objetivo de mantener un ambiente abrigado para evitar la mortandad de las crías recién nacidas.



LACTACIÓN

Es el período donde la cría se alimenta de la leche materna para fortalecer su organismo contra el ataque de algunas enfermedades.

Generalmente dura de 2 a 3 semanas.