

**XXXVIII REUNION DE LA ASOCIACION PERUANA DE PRODUCCION ANIMAL
APPA**

Lima, 4 – 6 Diciembre

**INIA – DIA - PNIAM – Proyecto Cuyes
TRABAJOS PUBLICADOS**



2013

ÁREA TEMÁTICA : Genética y Reproducción

CRECIMIENTO CUY MERINO EN LA COSTA CENTRAL

Higaonna R.; Reynaga, M.; Muscari J.; Chauca L.

INIA Lima, Perú

La cuy Merino viene siendo seleccionada en la costa central sobre la base de una alimentación mixta. La información generada corresponde a crecimientos de primavera y verano, estaciones donde no expresan todo su potencial productivo por efecto del stress calórico. El peso al nacimiento de machos es 142.3 ± 34.3 g y hembras 141.0 ± 17.2 g, no se encuentra diferencia en pesos al nacimiento entre sexos; al destete las hembras alcanzan 256.7 ± 44.8 g y los machos 270.4 ± 62.7 g, los machos superan el peso de las hembras en 5.09 %; a las cuatro semanas cuando termina la etapa de cría, la diferencia porcentual se incrementa al 13.3% por mayor peso de los machos con relación a las hembras, a la edad de la pubertad la diferencia es de 18.91 % donde los machos alcanzan 729.9 ± 88.4 g. Esta es una línea mediana para ser utilizada como línea materna por su prolificidad. A las 12 semanas de edad alcanzan los machos 998.9 ± 108.5 g diferenciándose de las hembras en valores superiores al 19.69 % de peso, las hembras alcanzan 802.2 ± 81.7 g. A las 16 semanas cuando ya no existe crecimiento óseo, los cuyes Merino alcanzan peso de 1193.8 ± 96.9 g y las hembras 1018.0 ± 105.7 g, valor inferior al 14.73 %. Los incrementos de peso a las 8, 12 y 16 semanas en machos y hembras son 459.5 g, 728.45 g y 923.4 g, y para hembras 335.2, 545.6 y 761.3 g, respectivamente. Las conversiones alimenticias pierden eficiencia a medida que el animal incrementa su edad. A las 8 semanas en machos fue 4.27, a las 12 semanas 5.59 y a las 16 semanas 7.12 de acuerdo al análisis de costos con los precios del forraje 0.15 /kg chala y 1.6 /kg balanceado y el precio de comercial, la utilidad a las 8 y 12 semanas en machos es de S/. 4.53 y S/. 5.38, respectivamente



CRECIMIENTO CUY MERINO EN LA COSTA CENTRAL

Higaonna R.; Reynaga, M.; Muscari J.; Chauca L.
INIA Lima, Perú

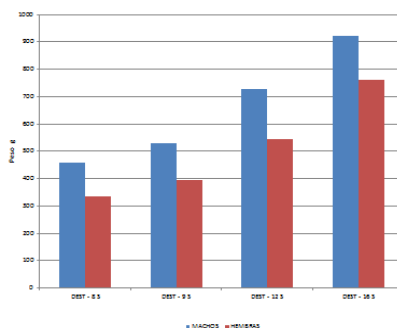
La cuy Merino viene siendo seleccionada en la costa central sobre la base de una alimentación mixta. La información generada corresponde a crecimientos de primavera y verano, estaciones donde no expresan todo su potencial productivo por efecto del stress calórico.



El peso al nacimiento de machos es 142.3 ± 34.3 g y hembras 141.0 ± 17.2 g, no se encuentra diferencia en pesos al nacimiento entre sexos; al destete las hembras alcanzan 256.7 ± 44.8 g y los machos 270.4 ± 62.7 g, éstos superan el peso de las hembras en 5.09 %. A las cuatro semanas cuando termina la etapa de cría, la diferencia porcentual se incrementa al 13.3% por mayor peso de los machos con relación a las hembras, a la edad de la pubertad la diferencia es de 18.91 % donde los machos alcanzan 729.9 ± 88.4 g.

A las 12 semanas de edad alcanzan los machos 998.9 ± 108.5 g diferenciándose de las hembras en valores superiores al 19.69 % de peso, las hembras alcanzan 802.2 ± 81.7 g. A las 16 semanas cuando ya no existe crecimiento óseo, los cuyes Merino alcanzan peso de 1193.8 ± 96.9 g y las hembras 1018.0 ± 105.7 g, valor inferior al 14.73 %.

Crecimiento de cuyes Merino Machos y hembras desde el destete a las 16 semanas.



Los incrementos de peso a las 8, 12 y 16 semanas en machos y hembras son 459.5 g, 728.45 g y 923.4 g, y para hembras 335.2, 545.6 y 761.3 g, respectivamente.

Las conversiones alimenticias pierden eficiencia a medida que el animal incrementa su edad. A las 8 semanas en machos fue 4.27, a las 12 semanas 5.59 y a las 16 semanas 7.12.